

KURUM İÇ DEĞERLENDİRME RAPORU

[SAĞLIK BİLİMLERİ ENSTİTÜSÜ]

**[Düzce Üniversitesi Rektörlüğü, Konuralp
Yerleşkesi, DÜZCE]**

[01.06.2016]

GENEL BİLGİLER

İLETİŞİM BİLGİLERİ

Adres : Düzce Üniversitesi Rektörlüğü Konuralp Yerleşkesi/DÜZCE

Tel : 0 (380) 542 11 30

Fax : 0 (380) 542 11 31

E-Posta: sbe@duzce.edu.tr

TARİHSEL GELİŞİM:

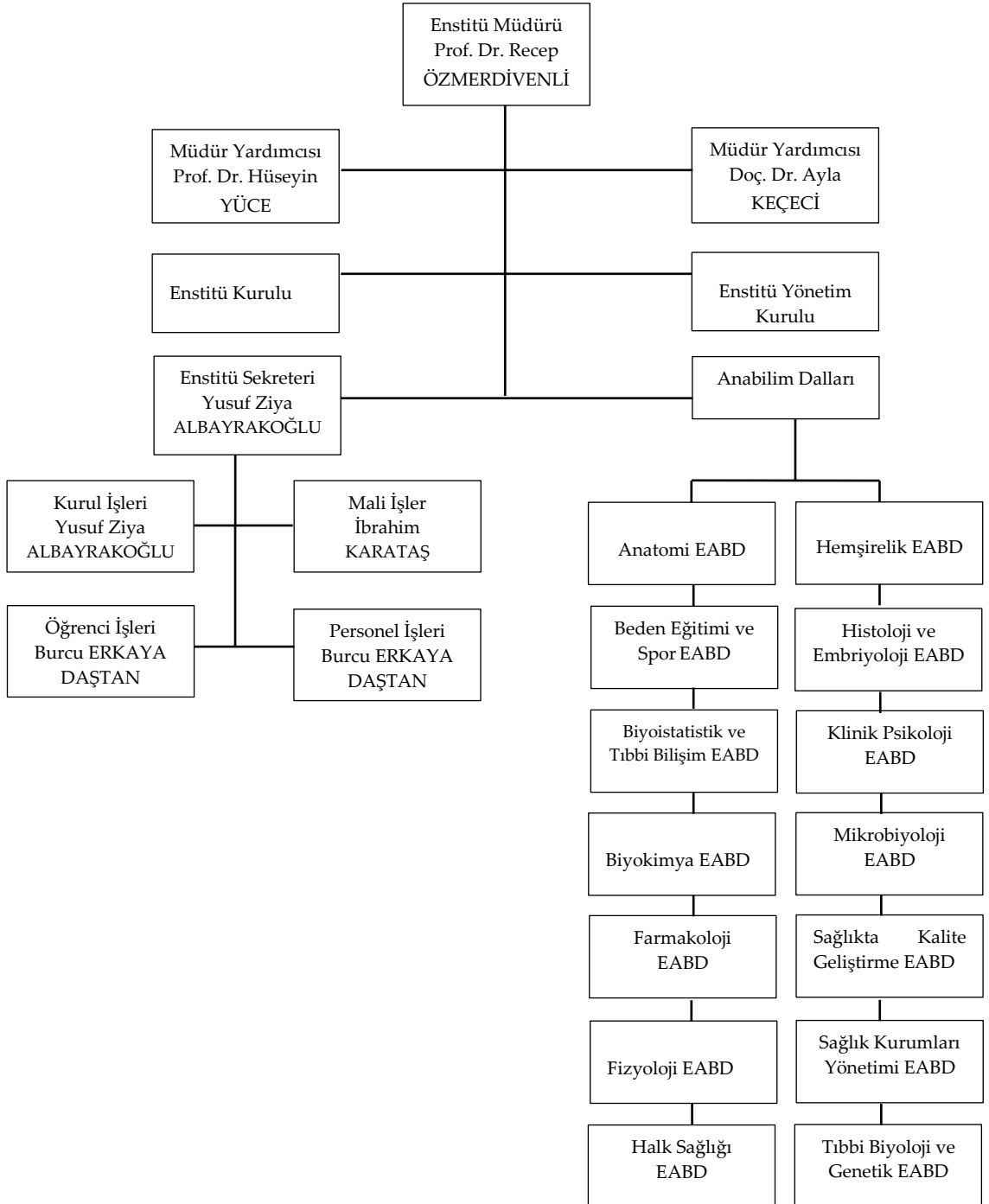
Düzce Üniversitesi Sağlık Bilimleri Enstitüsü, 17 Mart 2006 tarih ve 26111 sayılı Resmi Gazete’de yayımlanarak yürürlüğe giren 5467 sayılı Kanun’la kurulmuştur. Yasanın yürürlüğe girdiği tarihte Abant İzzet Baysal Üniversitesi Sağlık Bilimleri Enstitüsü’ne bağlı olarak eğitim-öğretim faaliyetini sürdüren dokuz (9) Anabilim dalında açılmış olan (Anatomi, Biyokimya, Farmakoloji, Fizyoloji, Halk Sağlığı, Hemşirelik, Histoloji ve Embriyoloji, Mikrobiyoloji, Tıbbi Biyoloji ve Genetik) yüksek lisans programları ve bu programlarda kayıtlı öğrencilerimiz 04.09.2007 tarihinde devralınmıştır.

2547 sayılı Yükseköğretim Kanununun 19. maddesi gereğince 18.01.2007 tarihinde eğitim-öğretimine başlayan Enstitümüzde halen 14 anabilim dalında (Anatomi, Beden Eğitimi ve Spor, Biyokimya, Biyoistatistik ve Tıbbi Bilişim, Farmakoloji, Fizyoloji, Halk Sağlığı, Hemşirelik, Histoloji ve Embriyoloji, Klinik Psikoloji, Mikrobiyoloji, Sağlıkta Kalite Geliştirme, Tıbbi Biyoloji ve Genetik, Sağlık Kurumları Yönetimi) 195 öğrenci ile lisansüstü eğitim-öğretim yürütülmekte ve koordine edilmektedir.

Enstitümüzde 1 müdür, 2 müdür yardımcısı olmak üzere 3 akademik personel ve 1 enstitü sekreteri, 1 şef ve 1 memur kadrosunda görev yapmak üzere 3 idari personel bulunmaktadır.



DÜZCE ÜNİVERSİTESİ
SAĞLIK BİLİMLERİ ENSTİTÜ
ORGANİZASYON ŞEMASI



MISYON

Düzce Üniversitesi Sağlık Bilimleri Enstitüsü, evrensel bilgi ve teknolojiyi kullanarak verdiği ileri düzey eğitim ile sağlığın geliştirilmesini, hastalıkların önlenmesini amaçlayan araştırmaları planlayan, yürüten ve uygulayan çağdaş bilim insanları, etkin akademisyenler ve mesleğinde yetkin olup, bilgi ve becerisini farklı alanlara uygulayabilen bireyler yetiştirmeyi amaç edinmiştir.

VIZYON

Sağlık alanında her türlü sorunu tanımlama, çözüme ve önlemeye yönelik ileri araştırma ve eğitim olanakları sunan, ulusal ve uluslararası platformlarda tanınan ve saygı duyulan bir birim olmaktır.

HEDEF

Üstün nitelikli ve aldığı eğitimin mesleğini ve yaşam kalitesini geliştireceğine inanan öğrenciler tarafından tercih edilen, mezunlarının aldıkları eğitimle alanlarında seçkin bir yere sahip olmasını sağlayan, yürüttüğü eğitim programlarıyla nitelikli bilim insanı yetiştiren, ulusal ve uluslararası düzeydeki araştırmalarını artırarak sürdüren saygın bir birim olmaktır.

DEĞERLER

Bilimsellik, Yenilikçilik, Katılımcılık, Sürdürülebilirlik, Girişimcilik, Etik Değerlere Bağlılık, Şeffaflık, Sürekli Gelişme, İşbirliği, Kurumsal Adalet, Sevgi ve Hoşgörü

PROGRAMLARIMIZ

FAKÜLTE YÜKSEKOKUL	YÜKSEKLİSANS PROGRAMLARI	DOKTORA PROGRAMLARI
Spor Bilimleri Fakültesi	1- Beden Eğitimi ve Spor YL (Ortak Yüksek Lisans Programı)	1-Beden Eğitimi ve Spor (Ortak Doktora Programı)
Tıp Fakültesi	2- Anatomi YL	2-Fizyoloji (Ortak Doktora Programı)
	3- Biyoistatistik ve Tıbbi Bilişim YL	
	4- Biyokimya YL	
	5- Farmakoloji YL	
	6- Fizyoloji YL	
	7- Fizyoloji (Ortak Yüksek Lisans Programı)	
	8- Halk Sağlığı YL	
	9- Histoloji ve Embriyoloji YL	
	10- Klinik Psikoloji YL	
	11- Mikrobiyoloji YL	
	12- Tıbbi Biyoloji ve Genetik YL	
	Sağlık Yüksekokulu	13- Hemşirelik YL
14- Hemşirelik Esasları YL		
15- Psikiyatri Hemşireliği YL		

Anatomi Yüksek Lisans Programı : Anatomi Anabilim Dalı, ilk olarak Abant İzzet Baysal Üniversitesi Tıp Fakültesi bünyesinde kurulmuştur. Anatomi Yüksek Lisans Programı ve bu programda kayıtlı öğrencilerimiz 04.09.2007 tarihinde devralınmıştır. Öğrencilerin ilgili alanlarda uzmanlaşmalarını ve bu disiplindeki becerilerini geliştirebilmelerini sağlamaktadır. Programın temel hedefi, insan vücudunun normal anatomik yapısı hakkında ve anatomi temelinde klinik terminoloji ve temel klinik bilgi birikimi kazandırmanın yanında, anatomi ve ilgili disiplinlerin ilgi alanındaki konularda araştırma alt yapısını oluşturmayı amaçlamaktadır.

Beden Eğitimi ve Spor Yüksek Lisans ve Doktora Programı : Beden Eğitimi ve Spor Anabilim Dalı, Kocaeli Üniversitesi Sağlık Bilimleri Enstitüsü Beden Eğitimi ve Spor ABD ile Ortak Lisans Üstü programlar, Yükseköğretim Kurulu Başkanlığının 15/08/2013 tarihli Genel Kurul Toplantısı ile Yüksek Lisans ve Doktora programları açılmıştır. 2013-2014 eğitim-öğretim yılı güz döneminde Yüksek Lisans ve Doktora programına öğrenci alınarak eğitim öğretime başlanmıştır. Programın temel hedefi sağlıklı düşünme gücüne sahip, sporun her dalında ve insan hareketleriyle ilgili uğraşlarda organizmanın yapı ve fonksiyonlarını bilen, insan hareketinin; fizyolojik, psikolojik ve sosyolojik boyutlarını kavrayabilen, sporun toplum üzerinde etkilerini izleyip değerlendirebilen, bireyin ve toplumun yaşam kalitesinin yükseltilmesini amaç edinmiş, ülke sporuna, dünya sporuna ve serbest zamanların verimli kullanımına hizmet eden bireyler ile spor kültürünü yaygınlaştırmayı hedeflemiş araştıran ve analitik düşünen bireyleri yetiştirerek Türk sporunun ve toplumunun hizmetine kazandırmayı amaçlamaktadır.

Biyoistatistik ve Tıbbi Bilişim Yüksek Lisans Programı : Eylül 2009 tarihinden itibaren Biyoistatistik ve Tıbbi Bilişim ABD Yüksek Lisans Programına öğrenci kabul edilmektedir. Programa Fen / Fen-Edebiyat Fakültesi İstatistik ve Matematik bölümleri, Tıp Fakültesi, Diş Hekimliği Fakültesi, Eczacılık Fakültesi, Veterinerlik Fakültesi, Sağlık Bilimleri Fakültesi, Sağlık Yüksekokulu, Elektrik-Elektronik Mühendisliği, Bilgisayar Mühendisliği, Bilgisayar Programlama ve Bilgisayar Öğretmenliği bölümleri mezunları başvurabilmektedir. Programın temel hedefi tıp eğitiminde biyoistatistik yöntemlerin ezbere öğrenilmemesi için eğitim süresince biyoistatistik yöntemlerin bir süreklilik halinde verilmesini ve uygulamalı

olarak anlatılmasını, mezuniyet sonrası, pratisyen hekimlerin ve/veya uzmanlık eğitimi alan hekimlerin başarılı bir araştırmacı niteliği taşımasını sağlamak amacıyla, araştırmaların planlanması, yürütülmesi, sonuçlarının değerlendirilmesi ve yorumlanması aşamalarında yeterli düzeyde biyoistatistik bilgi ve tecrübesini kazandırmayı amaçlanmaktadır.

Biyokimya Yüksek Lisans Programı : Biyokimya Anabilim Dalı, Abant İzzet Baysal Üniversitesi Tıp Fakültesi bünyesinde kurulmuştur. Biyokimya Yüksek Lisans Programı 04.09.2007 tarihinde devralınmıştır. Temel biyokimyasal araştırmaları yürütebilecek ve sonuçları yorumlayabilecek bilgi ve beceriye sahip, donanımlı bilim uzmanı ve akademisyen yetiştirmeyi amaçlamaktadır. Mezunlar serbest eczacılık, hastane eczacılığı alanlarında ve ilaç endüstrisinde araştırma-geliştirme departmanlarında çalışma imkanına sahip olabilirler. Ayrıca kamu ve özel sektörde Biyokimya Uzmanı olarak çalışma imkanına sahip olabilirler.

Farmakoloji Yüksek Lisans Programı : Farmakoloji Anabilim Dalı, Abant İzzet Baysal Üniversitesi Tıp Fakültesi bünyesinde kurulmuştur. Farmakoloji Yüksek Lisans Programı ve bu programda kayıtlı öğrencilerimiz 04.09.2007 tarihinde devralınmıştır. Programın temel hedefi temel farmakolojik araştırmaları yürütebilecek, sonuçları yorumlayıp sunabilecek; ilaçlarla ilgili bilgi alış verişinde bulunabilecek; üniversitelerimizde doktora için ön koşul olan bilgi, beceri ve tutumlarla donatılmış ve ilaç sektöründe gereksinim duyulan iyi yetişmiş insan gücü yetiştirmeyi amaçlamaktadır.

Fizyoloji Yüksek Lisans ve Doktora Programı: Fizyoloji Anabilim Dalı, 1992 yılında Abant İzzet Baysal Üniversitesi Tıp Fakültesi bünyesinde kurulmuştur. Fizyoloji Yüksek Lisans Programı ve bu programda kayıtlı öğrencilerimiz 04.09.2007 tarihinde devralınmıştır. Kuruluşundan bu yana Tıbbi Fizyoloji alanında lisansüstü (tıpta uzmanlık, yüksek lisans ve doktora) eğitim programlarını yürütmektedir. Programın temel hedefi genel tıbbi fizyoloji alanındaki bilgisi, en az bir araştırma konusuyla ilgili literatür bilgisi ve laboratuvar becerisi uluslararası düzeye ulaşmış; bilgi ve becerilerini yetişmekte olan bilim insanlarına aktarabilecek eğitim becerileriyle donanmış; bir araştırmayı planlayıp gerçekleştirebilen ve elde ettiği verileri bilimin ve insanlığın yararına sunabilen; evrensel bilim insanının etik

ve sosyal niteliklerini taşıyan bilim uzmanı ve akademisyen yetiştirmeyi amaçlamaktadır.

Halk Sağlığı Yüksek Lisans Programı: Halk Sağlığı Anabilim Dalı, Abant İzzet Baysal Üniversitesi Tıp Fakültesi bünyesinde kurulmuştur. Halk Sağlığı Yüksek Lisans Programı ve bu programda kayıtlı öğrencilerimiz 04.09.2007 tarihinde devralınmıştır. Temel sağlık hizmetleri felsefesi ile birey, aile, toplum sağlığının korunması ve geliştirilmesinde halk sağlığı alanında rolleri, sorumlulukları ve bilimsel araştırma yöntemlerine ilişkin uzmanlık bilgi ve becerisi kazandırmayı amaçlamaktadır.

Psikiyatri Hemşireliği Yüksek Lisans Programı : Hemşirelik Anabilim Dalı, Abant İzzet Baysal Üniversitesi Tıp Fakültesi bünyesinde kurulmuştur. Hemşirelik Yüksek Lisans Programı 04.09.2007 tarihinde devralınmıştır. Programın amacı; birey, aile ve toplumun ruh sağlığını koruma ve geliştirme, ruhsal bozukluğu olan bireyleri iyileştirme ve toplum içinde bakımını sağlamak için ileri düzey bilgi, anlayış ve beceri ile donanmış uygulayıcı, eğitici ve araştırmacı uzman hemşireler yetiştirmektir.

Hemşirelik Esasları Yüksek Lisans Programı: 2014-2015 Eğitim-Öğretim yılında Düzce Üniversitesi Sağlık Bilimleri Enstitüsü Hemşirelik Anabilim Dalı altında kurulmuştur. Programın amacı, öğrencinin temel hemşirelik kavramları ve ilkeleri öğrenmesini, hemşirelik kuramları, araştırma, istatistik, klinik karar verme ve etik konularındaki bilgi ve becerileri geliştirmesini, hemşirelik bakımında etik ilkeler doğrultusunda hemşirelik sürecine göre bakım vermesini, bilimsel bir araştırma projesini planlayarak tamamlamasını sağlamaktır.

Hemşirelik Yüksek Lisans Programı: 2014-2015 Eğitim-Öğretim yılında Düzce Üniversitesi Sağlık Bilimleri Enstitüsü Hemşirelik Anabilim Dalı altında kurulmuştur. Programın amacı hemşirelik hizmetlerini daha etkin daha görünür ve verimli duruma getirmek üzere planlayıcı, denetleyici ve geliştirici özelliklere sahip; kaliteli hemşirelik bakımı sunmak için gerekli moral, entelektüel ve liderlik becerileri ile donanmış, kaliteli hizmet anlayışı içinde bilgi, beceri ve ileri teknolojiyi etkin biçimde kullanabilen uzman hemşire yetiştirmektir.

Histoloji ve Embriyoloji Yüksek Lisans Programı: Histoloji ve Embriyoloji Anabilim Dalı, Abant İzzet Baysal Üniversitesi Tıp Fakültesi bünyesinde kurulmuştur. Histoloji ve Embriyoloji Yüksek Lisans Programı ve bu programda kayıtlı öğrencilerimiz 04.09.2007 tarihinde devralınmıştır. Programın amacı evrensel bilim kriterlerine göre Histoloji ve Embriyoloji alanının gereksinimlerine uygun, bilgi, beceri, tutum-davranış açısından yeterli, etik ve hukuksal değerlere saygılı bilim uzmanı ve akademisyen yetiştirmektir.

Klinik Psikoloji Yüksek Lisans Programı: 2015-2016 Eğitim-Öğretim yılında Psikiyatri Anabilim Dalı altında kurulmuştur. Programın amacı ruh sağlığı ve psikiyatri alanında ulusal ve uluslar arası literatüre hakim, literatür bilgilerini ülkenin gereksinimleri doğrultusunda eğitime ve araştırmaya uygulayabilen, üretici, yaratıcı, sorgulayıcı, evrensel bilim insanı niteliklerine ulaşmış klinik psikoloji alanında uzman yetiştirmektir.

Mikrobiyoloji Yüksek Lisans Programı: Mikrobiyoloji Anabilim Dalı, Abant İzzet Baysal Üniversitesi Tıp Fakültesi bünyesinde kurulmuştur. Mikrobiyoloji Yüksek Lisans Programı ve bu programda kayıtlı öğrencilerimiz 04.09.2007 tarihinde devralınmıştır. Programın amacı mikrobiyolojinin temel ve ilgili alanlarında temel ve güncel kuramsal ve laboratuvar bilgisine sahip olan, hem temel laboratuvar teknik beceriler, hem de tezleri için gerekli beceriler yönünden donatılmış bireyler yetiştirmek; öğrencileri analiz, sentez yapma, değerlendirme, veri toplama ve bilimsel metodoloji ve bilimsel iletişim gibi konularda eğitmektir.

Tıbbi Biyoloji ve Genetik Yüksek Lisans Programı: Tıbbi Biyoloji ve Genetik Anabilim Dalı, 1992 yılında Abant İzzet Baysal Üniversitesi Tıp Fakültesi bünyesinde kurulmuştur. Tıp Fakültemiz 2006 yılında çıkan 5467 sayılı Kanunla yeni kurulan Düzce Üniversitesi'ne bağlı olarak eğitim ve öğretimini sürdürmektedir. Programın amacı tıbbi biyoloji ve genetik alanında, belirli bir bilgi ve beceri birikimine sahip, bilimsel araştırma yapmasını, bilgiye erişme, bilgiyi değerlendirme ve yorumlama yeteneğini kazanmış, evrensel bilim insanının etik ve sosyal niteliklerini taşıyan bilim uzmanı yetiştirmektir.

KALİTE GÜVENCE SİSTEMİ

Enstitümüz misyonu, vizyonu, stratejik hedefleri ve performans göstergeleri Enstitü Kurulu, Enstitü Yönetim Kurulu ve Anabilim Dalı Başkanları tarafından belirlenmekte ve izlenmektedir. Performans ölçümü ile ilgili 3 ay arayla değerlendirme raporu hazırlanmaktadır.

Kalite Komisyonu üyelerimiz Enstitümüz Müdür Yardımcısı Doç. Dr. Ayla KEÇECİ ve Enstitümüz Şefi Burcu ERKAYA DAŞTAN' dan oluşmaktadır.

EĞİTİM VE ÖĞRETİM

Programların Tasarımı ve Onayı

Programın eğitim amaçlarının belirlenmesi, müfredatının tasarımı ve programların yeterlilikleri ilgili alanda uzmanlaşmış eğitimciler tarafından hazırlanmakta olup anabilim dalı başkanları onayıyla Enstitü Kurulunda görüşülmek üzere yönlendirilmektedir. Enstitümüzde programların onaylanma süreci ile birlikte Üniversitemiz Senatosunun onayından geçmektedir. Daha sonrasında programlar Yükseköğretim Kurulu (YÖK) tarafından onaylandıktan sonra öğrenci kontenjanları belirlenerek eğitime başlanmaktadır.

Programların eğitim amaçları ve kazanımları Üniversitemiz Bologna Bilgi Sistemi sayfasında yer almakta olup programlarla ilgilenen öğrenciler www.sbe.duzce.edu.tr adresinden kolaylıkla gerekli bilgilere erişebilmektedirler.

Öğrenci Merkezli Öğrenme, Öğretme ve Değerlendirme

Programlarda yer alan derslerin öğrenci iş yüküne dayalı kredi değerleri Düzce Üniversitesi Lisansüstü Eğitim-Öğretim Yönetmeliğinin 12. maddesinde de yer aldığı gibi Enstitü Kurulu kararı ve Senatonun onayıyla belirlenmektedir. Ayrıca öğrencilerin yurt içi işyeri ortamlarında gerçekleştirebilecekleri uygulama ve stajların iş yükleri belirlenmekte ve programın toplam iş yüküne dahil edilmektedir. Bununla birlikte yurtdışı staj olanağı için başvuran öğrencimiz bulunmamaktadır.

Programların yürütülmesinde proje çalışmaları ve seminer dersleri öğrenciler tarafından hazırlanıp sunulurken öğrencilerin aktif rol almaları sağlanmaktadır. Ayrıca tartışma, beyin fırtınası, grup çalışması vb. aktif öğretim yöntemleri ile dersler işlenmektedir.

Ölçme ve değerlendirme Düzce Üniversitesi Lisansüstü Eğitim-Öğretim Yönetmeliğinin 13. maddesi çerçevesinde ele alınmaktadır. Öğrenciler derslerle ilgili memnuniyet düzeylerini Öğrenci Bilgi Sistemi (OBS) sistemine girerek belirtmektedirler. Öğrencilerin memnuniyet düzeyleri programın hedeflerine ulaşmış olduğunu gösteren önemli bir ölçüt olarak değerlendirilse de daha kapsamlı çalışmalara gereksinim duyulduğu düşünülmektedir.

Öğrencinin Kabulü ve Gelişimi, Tanınma ve Sertifikalandırma

Öğrencinin kabulü ile ilgili süreçlerde Düzce Üniversitesi Lisansüstü Eğitim-Öğretim Yönetmeliğinin 5. maddesi uygulanmaktadır.

Öğrencilerin akademik gelişimleri için ders ve tez danışmanları atanmaktadır. Öğrenci hareketliliğini teşvik etmek üzere ders ve kredi tanınması, diploma denkliği gibi konular Rektörlük Öğrenci İşleri Daire Başkanlığı tarafından yürütülmektedir.

Eğitim Öğretim Kadrosu

Eğitim öğretim kadrosunun işe alınması, atanması ve yükseltmeleri ile ilgili süreçler Rektörlük Personel Daire Başkanlığının sorumluluğunda yürütülmektedir.

Yükseköğretim Kurulu'nun Lisansüstü program açma kriterleri gereğince üç (3) öğretim elemanı şartını sağlayamayan programlarımız öğrenci alamamaktadır.

Enstitümüze dışarıdan ders vermek üzere öğretim elemanı seçimi ve davet edilme usulleri Anabilim dallarının teklifi ve Yönetim Kurulu Kararı ile gerçekleştirilmektedir.

Enstitümüzdeki ders görevlendirmeleri Enstitü Kurulu ve Enstitü Yönetim Kurulunda Anabilim dalı başkanlarının görüşleri alınarak yapılmaktadır.

Eđitim-öđretim kadrosunun eđitsel performanslarının izlenmesi ve ödüllendirilmesine yönelik Üniversitemizin Bilimsel Yayınları ve Proje Geliřtirmeyi Teřvik Yönergesi kapsamında Yayın Başarı Ödülü, Atıf Başarı Ödülü, Patent Başarı Ödülü, Keřif Ödülü, Birim Yayın Başarı Ödülü ve Sosyal Sorumluluk Projesi Başarı Ödülü olmak üzere bilimsel yayın teřvik ödöl türleri bulunmaktadır. Bununla birlikte öđretim elemanları Bilimsel Arařtırma Projeler (BAP) Koordinatörlüğüne proje sunarak gerekli destekleri almaktadırlar.

Eđitim-öđretim kadrosunun eđitsel performanslarının izlenmesi için öđrencilerin dersler ve ders aldıđı hocalarla ilgili memnuniyet düzeylerini gösteren memnuniyet anketleri uygulanmaktadır.

Öđrenme Kaynakları, Eriřilebilirlik ve Destekler

Enstitümüze ait ayrı bir öđrenme ortamı bulunmamaktadır. Her birim derslerini, laboratuvar uygulamalarını ilgili fakülte ve yüksekokul dersliklerinde yapmaktadır.

Öđrencilerin mesleki gelişim ve kariyer planlamasına yönelik Üniversitemizin Bilimsel Arařtırma Projeleri (Dübap) Destekleme Yönergesi kapsamında Yüksek Lisans ve Doktora tez projeleri için tez desteđi sađlanmaktadır.

Öđrencilerin kullanımına yönelik kapalı spor salonu, yarı olimpik yüzme havuzu, misafirhane, yurt, yemekhane, merkez kütüphanesi gibi alanlar mevcuttur. Sunulan hizmetlerin etkinliđi için memnuniyet anketleri uygulanmaktadır.

ARAŐTIRMA VE GELIŐTİRME

Arařtırma Stratejisi ve Hedefleri

Üniversitemizin kuruluş yıldönümünde dereceye giren akademik personellere yayın ve atıf başarı ödölü ile öđrencilere başarı belgeleri ve ödüller verilmektedir.

Yüksek Lisans ve Doktora öđrencileri tez savunma sınavına girmeden önce tezleri turnitin intihal programından geçmektedir.

YÖNETİM SİSTEMİ

Yönetim ve İdari Birimlerin Yapısı

Enstitümüzün yönetim ve idari yapılanmasında açık, şeffaf, bilimsel, sevgi ve hoşgörü, adalet gibi temel değerler ön plandadır.

İç kontrol standartlarıyla ilgili olarak görev tanımları ve görev dağılımları belirlenmiştir. Hassas görevler tanımlanarak risk analizleri yapılacaktır. Enstitümüz web sayfasında öğrenci alım ilanları, öğrenci alım sonuçları ve güncel duyurular yayınlanmaktadır. Her akademik eğitim-öğretim yılı başlangıcında ortasında ve sonunda toplantılar yapılmaktadır.

Enstitümüzde mali süreç öncesinde personellerin görevlendirme, yolluk, yabancı dil tazminatı ve doğum yardımı gibi taleplerinde başvuru süreleri belirlenmiştir. Eğitim-öğretim, bilimsel araştırma, akademik-idari teşkilat gibi konularda mevcut kanun, yönetmelik, yönerge ve tebliğlerin personel tarafından uygulanması için gerekli uyarı, denetim ve bilgilendirmeler yapılmaktadır. Kampüs Bilgi Yönetim Sistemi (OBS), Elektronik Belge Yönetim Sistemi (EBYS), Kamu Harcama ve Muhasebe Bilişim Sistemi (KBS) ve Personel Bilgi Sistemi (PBS) gibi otomasyon sistemleri faal bir şekilde kullanılmaktadır.

Enstitümüzde gerekli iletişim kanalları sözlü ve yazılı şekilde personeller ve paydaşlar arasında sürekli sağlanmaktadır.

Kaynakların Yönetimi

Enstitümüzde 2547 sayılı Kanununun 19. Maddesi uyarınca Enstitümüzde 1 müdür, 2 müdür yardımcısı olmak üzere 3 akademik personel bulunmaktadır. Bununla birlikte 1 enstitü sekreteri, 1 şef ve 1 memur kadrosunda görev yapmak üzere de 3 idari personel bulunmaktadır.

Enstitümüzde 5018 sayılı Kanun kapsamında mali kaynaklarının etkili, ekonomik ve verimli bir şekilde elde edilmesi ve kullanılması sağlanmakta olup hesap verebilirliği ve malî saydamlığı sağlamak üzere, tüm malî işlemlerin

muhasebeleştirilmesi, raporlanması ve malî kontrolü yapılmaktadır.

Enstitümüzde taşınır ve taşınmaz kaynakların yönetiminden taşınır kayıt kontrol yetkilisi sorumludur.

Bilgi Yönetim Sistemi

Enstitümüz mezunlarına yönelik mezunların istihdam oranları, istihdamın sektörel dağılımı, niteliklerini vb. kapsayan mezun bilgi yönetim sistemi oluşturulacaktır.

Kurum Dışından Tedarik Edilen Hizmetlerin Kalitesi

Enstitümüzün ihtiyaçları doğrudan temin usulü ile yerine getirilmekte olup muayene kabul komisyonu tarafından da denetlenmektedir.

Kamuoyunu Bilgilendirme

Enstitümüz web sayfasında öğrenci alım ilanları, öğrenci alım sonuçları ve güncel duyurular yayınlanmaktadır.

SONUÇ VE DEĞERLENDİRME

GÜÇLÜ YÖNLERİMİZ				
	Kalite Güvencesi	Eğitim-Öğretim	Araştırma-Geliştirme	Yönetim Sistemi
Motivasyonu yüksek, iyi yetişmiş idari personel	+			
Öğrenci kalitesi (Belli kriterlere göre seçilmesi)		+		
İdari organizasyonun iyi planlanmış olması				+

Tüm süreç ve idari tasarrufların yasa ve yönetmeliklerle belirli olması				+
Enstitü içinde bilişim teknolojilerinin kullanılabilmesi	+			
Aktif web sayfası olanakları				+
Kuruma bağlılığı benimsemiş idari personel				+
Öğretim üyesi kalitesi	+	+		
Personelin sorumluluk alma eğilimi				+
Personelin öğrencilerin sorunlarını çözme konusunda istekli olması				+
Bologna sürecinin başlatılmış olması	+			
Düzce Üniversitesi Sağlık Bilimleri Enstitüsü dergisinin yayın hayatına başlamış olması		+		
Enstitünün fiziki ve mekansal altyapısının yeni ve modern donanıma sahip olması	+			
Öğretim programlarının ve ders içeriklerinin güncellenmesinin başlatılmış olması		+		

İYİLEŞTİRİLEBİLİR YÖNLERİMİZ				
	Kalite Güvencesi	Eğitim- Öğretim	Araştırma- Geliştirme	Yönetim Sistemi
Akademik personel yetersizliği nedeniyle bazı yüksek lisans programlarımıza öğrenci alınamaması		+		
Kariyer danışma merkezinin eksikliği	+			
İdari personel sayısının yetersiz olması				+
Öğrenci rehberlik hizmetleri eksikliği		+		
Öğretim üyesi başına düşen ders yükünün fazla olması		+		
Enstitü kadrosundaki araştırma görevlilerinin sayısının yetersizliği	+	+		
Personelin sosyal iletişimini artıracak faaliyet eksikliği	+			
Tez süreci ve tez danışmanlığı sisteminin kalite kontrolünün yapılamaması		+		
Mezun-Enstitü ilişkilerinin kopuk olması		+		
Uluslararası kuruluşlarla ilişkilerin zayıf olması	+			
Araştırma faaliyetlerinin sürdürülebilirliğinin sağlanması			+	

